

MUISSTIL VLOER- SYSTEEM VOOR REVALIDATIEHOTEL INTERMEZZO

Tekst: Jan Willem Kommer

Fotografie: Paula Romein, Redumax

Alleen al voor de symboliek zou je er voor kunnen kiezen, anhydriet gietdek-
vloeren in een revalidatiehotel. Maar er lagen vooral praktische redenen aan
ten grondslag om in het nieuwe revalidatiehotel Intermezzo 'abro-vriende-
lijke' vloeren aan te brengen. De anhydrietvloer is een onmisbaar onderdeel
van een uitgekiend vloersysteem dat speciaal voor dit project is ontwikkeld
om aan alle hoge eisen te voldoen.

Succes voor architect Martijn
Verhagen van HD Projectreali-
satie B.V.; zijn revalidatiehotel
Intermezzo won de 1e prijs
Care Short Stay in de categorie
cure&care. (foto: Paula Romein)



Samenwerking vereist

“Bouwsnelheid was een belangrijke voorwaarde bij het revalidatiehotel Intermezzo”, zegt Wuf Floor van Anhydritec, de leverancier van de Gyvlon gietdekvloer. “Ook op het gebied van waterdichtheid en akoestische performance werden er zeer hoge eisen gesteld. En HD Projectrealisatie B.V. wilde er ook garantie op.” Vooral dat laatste aspect is niet zo gemakkelijk te realiseren binnen de vloerenbranche. Het zijn vaak uiteenlopende onderdelen van verschillende partijen die bij elkaar komen op de constructievloer. Die producenten kunnen doorgaans wel garantie geven op hun specifieke product, maar niet op het complete pakket. Daarom hebben Anhydritec, Unipro, Redumax, Lux Elements en Tarkett de handen ineengeslagen om voor revalidatiehotel Intermezzo een compleet systeem te ontwikkelen, het zogeheten WSF-systeem; Waarborging Samenwerkende Fabrikanten.

Twee vliegen in één klap

Een van de bijzondere dingen die de samenwerking heeft opgeleverd, is de oplossing voor de badkamervloeren. Douches vragen om afschot, en dat is niet zo eenvoudig te maken met een vloevloer. Vandaar dat in natte ruimtes vaak met zandcement wordt gewerkt. In de afschotvloer wordt de waterafvoer opgenomen, die zit vaak vast aan de constructie. Dat maakt de overgang tussen badkamervloer en de zwevende vloer in de rest van de woning een kritisch onderdeel; de ene vloer kan bewegen en de andere niet. De afdichting van die overgang kan die beweging vaak niet aan, waardoor lekken kunnen ontstaan. Ook de aansluiting van de waterafvoer op de afschotvloer is een zwakke plek. In Zorghotel Laurens vind je die twee kritische punten niet. “We hebben in de natte ruimtes met prefab-elementen gewerkt waar de anhydrietvloer op aansluit”, zegt Wuf Floor.

Rust bevordert het genezingsproces. Vandaar dat er hoge eisen werden gesteld aan de isolatiewaarden van de vloer. Het WSF-systeem voldoet ruimschoots aan die eisen (foto: Paula Romein)

Supersnel en supervlak





Garantie op het héle vloerpakket

De dekvloer leggen vóórdat alle woningscheidende wanden en tussenwanden zijn gemonteerd scheelt erg veel tijd én materiaal. (foto: Redumax)



De anhydriet gietdekvloer sluit aan op de prefab badkamervloer. Als de wanden staan zorgt een waterdichte vinylafwerking van Tarkett er voor dat die aansluiting geen zwakke plek is. (foto: Redumax)

Naadloos is het antwoord

De basis voor prefab badkamervloeren is een Lux Element dat op maat is gemaakt en waar eveneens op maat afschot in is uitgefreesd. De afvoerput is naadloos in de plaat opgenomen zodat daar geen lekkages kunnen ontstaan, en is akoestisch ontkoppeld van de constructievloer. Ook dat is een belangrijk punt, omdat voor de natte ruimtes eveneens hoge eisen aan de geluidsisolatie werden gesteld.

De waterdichtheid van het WSF-systeem is gewaarborgd door een vinylafwerking die Tarkett ontwikkelde. Die loopt vanaf het overgangsprofiel onder het wandtegelwerk via een holle plint en de aansluiting met het zwevende dekvloerveld over de douchevloer tot in de put. De afwerking is op de prefab vloerelementen van Lux verlijmd met Uzin WK 222, een neopreenlijm op waterbasis. "Oplosmiddelhoudende lijmen zijn uit den boze, het moet watergedragen zijn", zegt Ruud

Hoogland van producent Unipro. "Punt is alleen dat lijm op waterbasis een zuigende ondergrond nodig heeft, en dat is dit prefab voerelement niet. Onze WK 222 is een oplosmiddelvrije contactlijm die wél hecht op het Lux element."

Niet zagen maar vooraf dilateren

Het vloersysteem heeft in het zorghotel ook met akoestische risico's korte metten gemaakt. Die zitten doorgaans in de overgangen van dekvloer naar opgaand werk. Ze zijn tot een minimum beperkt door eerst het complete vloersysteem aan te brengen en pas daarna alle scheidingswanden. Per verdieping werden de prefab badkamervloeren geplaatst. Daarna is hele vloeroppervlak bekleed met een laag Redufloor contactgeluidsisolerend en daarop een laag AkoestiTack platen. Op die tackerplaten is vloerverwarming aangebracht en vervolgens is de Gyvlon gietdekvloer gegoten. In die dekvloer zijn de woning-

Voor elk probleem is een oplossing

Het gieten van anhydrietvloeren wordt vaak genoemd als het gezonde alternatief voor leggen van zandcementvloeren. Dat is namelijk fysiek zwaar werk. Zo zwaar, dat er enkele jaren geleden zelfs een verbod op de zandcementvloer dreigde. Zover is het niet gekomen, maar het ministerie van SZW heeft wel strenge regels opgesteld om het smeren van zandcementdekvloeren fysiek minder belastend te maken. Dat scheelt, maar veel mensen geven vanuit arbotechnisch oogpunt toch de voorkeur aan de anhydriet gietdekvloer. 'Gieten waar het kan - smeren waar het moet' is dan het credo. 'Waar het moet' is dan doorgaans waar vloeren op afschot moeten worden gelegd, of waar vocht een probleem is. Maar die situaties dienen zich steeds minder vaak aan. Het WSF-systeem is daar een voorbeeld van. Weliswaar wordt het afschot nog steeds niet gegoten, maar de combinatie met een prefab element vergroot wel de mogelijkheden voor het werken met anhydriet.

Vochtgevoeligheid

Ook wat vochtproblematiek betreft verandert de wereld. In de begintijd van de anhydrietvloer waren er geen of weinig egalisaties, primers en lijmen die geschikt waren voor gebruik op de gipsvloer, het merendeel was op basis van cement. Gebruik van die materialen leverde problemen op als de anhydrietvloer nog vochtig was. Onder invloed van water gingen cement en anhydriet een reactie aan met onthechting als gevolg. Daarom werd voor anhydrietvloeren een zeer lange droogtijd aangehouden. Tegenwoordig zijn er echter flink wat egalisaties, primers en lijmen die speciaal voor de anhydrietvloer zijn ontwikkeld. Doordat ze op gipsbasis zijn, valt het risico weg van onthechting door de chemische reactie tussen gips en cement. Een ander probleem is dat water een desastreuze invloed heeft op natuuranhydriet. Net als alle gipsen wordt het zacht als het in aanraking komt met water, maar het zal ook niet meer zijn sterkte terugkrijgen. Met de moderne synthetische anhydriet en de rookgasontzwellingsgips ligt dat anders. Die degenereren niet als ze in aanraking zijn gekomen met water. Wanneer ze droog zijn, hebben ze gewoon hun oorspronkelijke sterkte weer.

Alternatief voorhanden

Elders in Mebest kunt u lezen over het sluiten van de kolencentrales en de gevolgen die dat kan hebben voor de productie van gipsplaten. Maar ook de anhydrietvloer maakt grif gebruik rookgasontzwellingsgips. Hoe moet dat, als er weinig tot geen geen RO-gips meer wordt geproduceerd? Wuf Floor van Anhydritec maakt zich daar geen grote zorgen om. "In 2013 is Gyvlon overgenomen door de Spaanse Minersa Group, een producent van industriële mineralen en chemische producten. Eén van de bedrijfsonderdelen is Anhydritec, producent van anhydriet. De naam van Gyvlon is toen veranderd in Anhydritec Nederland, maar de vloer die we in Nederland maken, heet nog steeds Gyvlon® Gietvloer. Voor die vloer gebruiken we inderdaad rookgasontzwellingsgips, dus als de kolencentrales straks gaan sluiten, dan moeten we op zoek naar een alternatief. Dat is er, ons moederbedrijf maakt synthetische anhydriet."

scheidende dilataties opgenomen die al tijdens het gieten de vloervelden ontkoppelen. Daar zijn speciale dilatatieprofielen voor gebruikt, op smetlijn gepositioneerd, precies in het hart van de woningscheidende wand. Antikantelsteunen zorgden ervoor dat de profielen niet konden buigen of verschuiven bij het gieten.

Omgekeerde volgorde loont

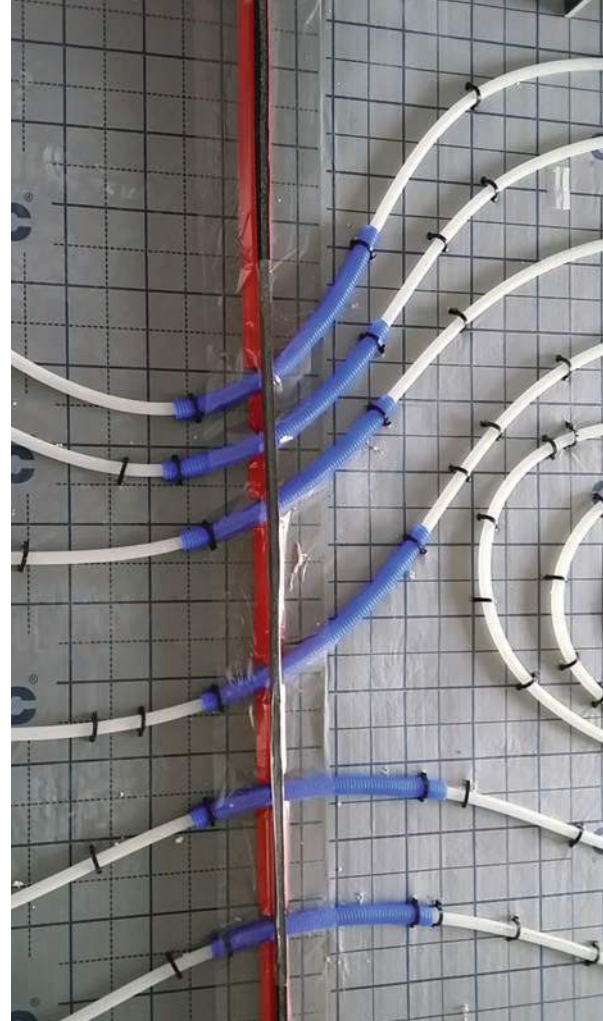
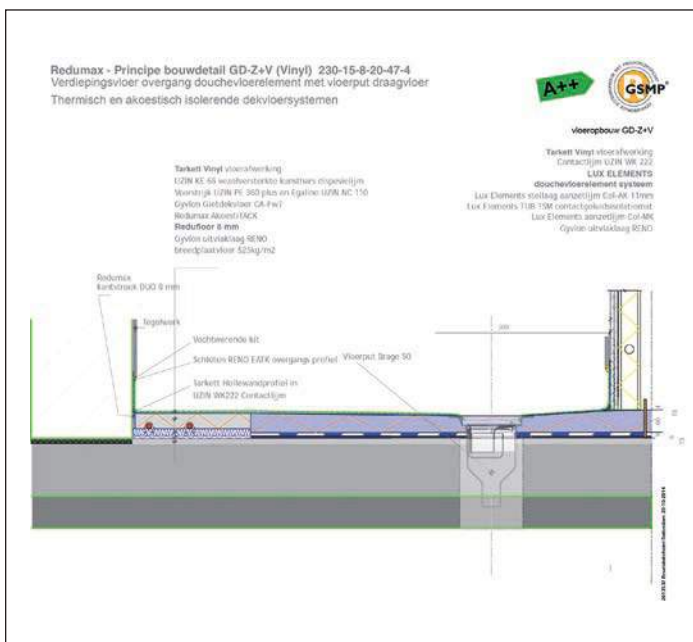
"De akoestische eis was minimaal +15 dB, en die hebben we met dit systeem ruimschoots gehaald", zegt Olaf Sleutjes van Redumax. "In de badkamer kwamen we uit op 18 dB en in de kamers hebben we zelfs +22 dB gehaald." Mooie cijfers dus, maar wat hij eigenlijk nog mooier vindt, is de winst die het WSF-systeem op heel andere vlakken oplevert. Die komen vooral op het conto van de werkvolgorde. Anders dan gebruikelijk is

de WSF-vloer vóór al het andere werk uitgegaan. "We hebben hem steeds op een lege verdiepingsvloer aangebracht. Dit gebouw heeft zeven verdiepingen dus dat scheelde heel veel tijd. En materiaal, want je hebt veel minder snijafval van bijvoorbeeld de isolatie dan gebruikelijk." Volgens Olaf Sleutjes zouden ook de wandmonteurs veel minder restafval kunnen hebben. "Met deze vloer zit je gelijk van de ruwe constructievloer op peilmaat. We haalden hier ook nog eens vlakheidsklasse 1. Dan kun je dus als wandmonteur al je materiaal vooraf op maat laten maken in plaats van alles op het werk passend te maken. Dat zorgt voor veel minder afval en levert veel tijdswinst op."

Afgewerkt volgens systeem

De monteurs hoefden overigens niet lang te

Het WFS-vloersysteem is speciaal voor Revalidatiehotel intermezzo ontwikkeld.



Ook de vloeren tussen woningen en gang zijn gedilateerd, maar zonder dat dat de leidingen van de vloerverwarming onderbreekt. (foto: Redumax)

Veel minder snijafval dan gebruikelijk

wachten voor ze aan het werk konden. Bijkomend voordeel van de grote open ruimtes was dat de anhydrietvloer sneller droogde. Met een dag of twee was hij beloopbaar en al na vijf dagen kon de vloerverwarming aan. Na zo'n vier weken drogen kon de vloer worden afgewerkt met een heel pakket dat eveneens deel uitmaakt van het WFS-systeem. Hij werd eerst voorzien van een primerlaag (Uzin PE 360) en daarna geëgaliseerd met Uzin NC 110, een sneldrogende egalisatie op basis van calciumsulfaat. Daarna hebben de mannen van BorrenBergs Projectinrichting de verdiepingen voorzien van PVC-vloeren. Ook daar is weer een lijm van Uzin voor gebruikt, de KE 66.

Pure tijdwinst

Vier weken droogtijd is aanzienlijk minder dan in de beginjaren van de anhydrietvloer. "Te-

genwoordig zijn er steeds meer lijmen speciaal voor anhydriet" zegt Wuf Floor van Anhydritec. "Daarmee kun je, net als iedereen van zandcementvloeren gewend is, ook bij hogere vochtpercentages al mee werken." Ruud Hoogland van Unipro beaamt dat, al vragen volgens hem nog veel primers en egalisaties om 0,5 of zelfs 0,3 procent restvocht. "Maar met de producten in dit systeem kan het al bij één procent." Het heeft dus veel voordelen opgeleverd, die WFS-samenwerking. De opdrachtgever heeft een zorghotel met vloeren die bovengemiddeld presteren. En de samenwerkende partijen hebben een duurzaam innovatief systeem ontwikkeld dat antwoord geeft op zowel de vraag om hogere bouwsnelheid, als arbo-vriendelijkheid en arbovriendelijkheid. En dat lijkt toch vaak een vraag waar zelfs de sfinx zijn tanden op stuk kan bijten.